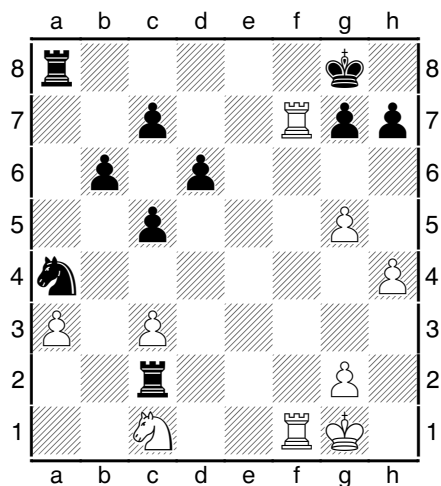


## NATO Chess 2015

Elk jaar gaat het NATO Championship door in een ander land. België heeft dit toernooi in 2000 en 2008 georganiseerd en het ook reeds 2 keer gewonnen (Gunter Deleyn en Fabrice Wantiez).

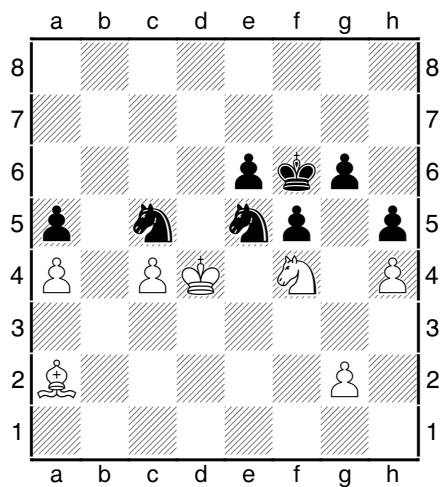
Nu ging het 26e NATO Chess Championship door in de Marine-basis te Amsterdam van 06 tot 10 juli. Een schitterende locatie, een schitterende organisatie en dus een schitterende schaakweek voor de 108 deelnemers uit 18 deelnemende NATO-landen.

België had dit jaar had met Fabrice Wantiez ook lang uitzicht op een 1e-plaats doch hij werd uiteindelijk gedeeld 2e. (Voor meer info verwijst ik graag naar het Internet)



Patron (FRA) - **Wantiez (BEL)**  
Zwart aan zet.

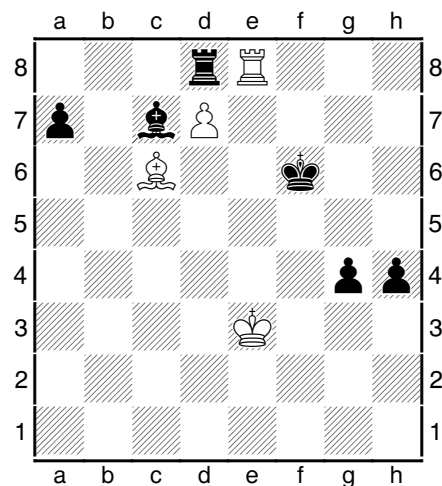
Niet zo moeilijk als je eerst onderzoekt wat er Nul Verdedigd staat. Bij wit staan Tf7 en Pc1 op NV en dus zocht Fabrice naar een Combi en speelde **27...TxPc1!** en wit gaf meteen op.



Tocco (ITA) - **Wantiez (BEL)**  
Zwart aan zet.

Na het onnauwkeurige **38...Pxa4?!** zou wit met **39.c5!?** nog voor onverwachte tegenkansen kunnen zorgen

Fabrice toonde hier dat hij over de juiste techniek beschikt en speelde hier **38...Ped7!** wat verhindert dat wit onnodige tegenkansen zou krijgen met zijn c-pion. Zwart dreigt nu zowel 39...e5+ als 39...Pxa4 en wit gaf dan ook na zijn 40e zet op.

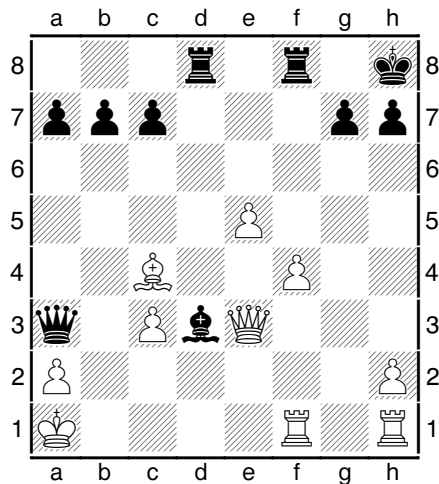


Uit de laatste ronde  
Pedersen (DEN) - **Wantiez (BEL)**  
Kies uit **44...Kg5** of **44...h3**.

Fabrice speelde hier 44...h3? en na 45.TxTd8! LxTd8 46.Kf4 ging pion g4 verloren en moest zwart niettegenstaande zijn pion meer in remise berusten vanwege het ongelijke looper eindspel.

Na **44...Kg5!** had de pionwals h4 en g4 echter voor winst gezorgd en .... een gedeelde 1e plaats.

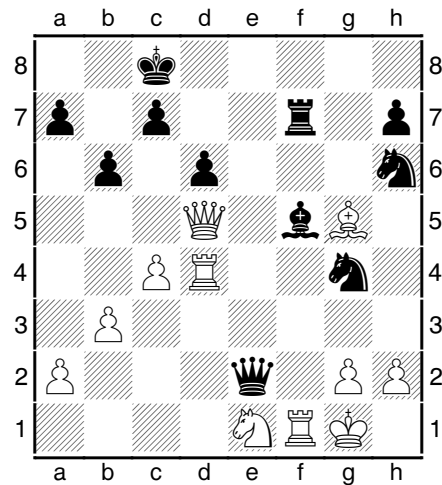
Eén onnauwkeurigheid die een medaille kost.



**Maes (BEL) - Krainski (POL)**  
Wit aan zet.

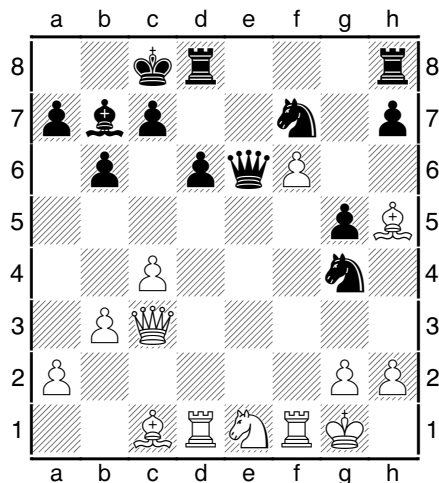
Aangezien 22.LxLd3? Dxc3+ 23.Kb1 Td4 enz verliest koos wit bewust voor **22.Lb3!** wat hem wel de kwaliteit kostte maar hem nog kansen gaf vanwege zijn sterke centrumpionnen en de heerschappij op de witte velden. In wederzijdse tijdnood won wit de partij zelfs nog!  
**Conclusie:** Ook in moeilijke omstandigheden moet je dus de meest kansrijke verdediging vinden.

23...Lc8 doch nu moest ik "swindelen". Ik spartelde nog heftig met 23...Pfg6 24.Td4 Le4 25.f7 Tgf8 26. Lxg5 Lf5!? 27.Dg3 Td7 28.Df3 Tdx7 29.LxTf7 TxLf7 30.Dd5 De2 en we bereiken volgende stelling:



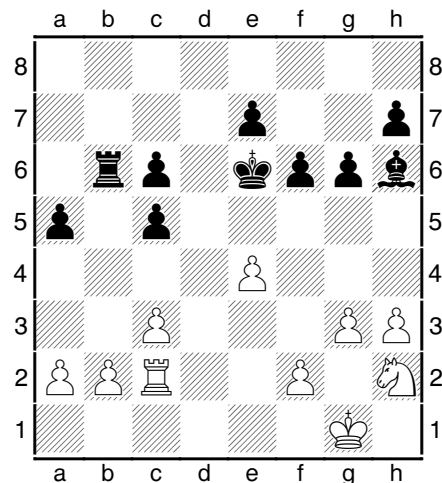
**Ludden (NED) - Gooris (BEL)**  
Kies uit **31.Pf3** of **31.Td2**

Mijn tegenstander overwoog even **31.Td2??** doch zag dan (spijtig genoeg) dat er 31...DxTf1+! 32.KxDf1 Ld3++ 33.Kg1 Tf1+ zou volgen. Hij speelde dus **31.Pf3!** en na 31...Pe3 32.Da8+! Kd7 Pe5+ kon ik opgeven.



**Ludden (NED) - Gooris (BEL)**  
Kies uit **22...Thg8** of **22...Kb8**

In deze stelling was me ontsnapt dat Pg4 Nul Verdedigd stond. Ik speelde dan ook **22...Thg8??** waarna **23.Dh3!!** volgde met een vreselijke penning. Met **22...Kb8!** had ik 23.Dh3 makkelijk kunnen opvangen met

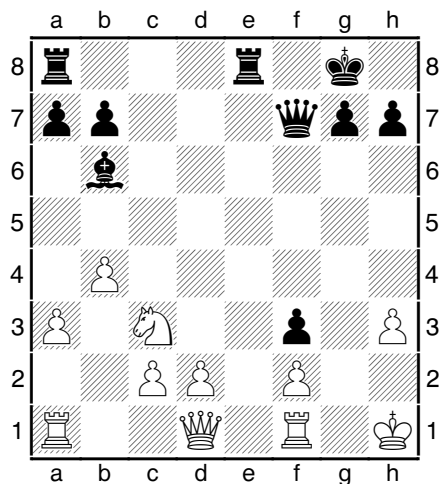


**De Cat (BEL) - Balmaceda (USA)**  
Wit aan zet  
Zie je een positioneel plan ?

Zwart heeft een vervelende druk op pion b2 waardoor Tc2 weinig mobiel is. Toen ik deze stelling zag kwam er bij mij dan ook spontaan een plan op om Ph2 veel sterker op te stellen

en Tc2 meer mobiliteit te geven.

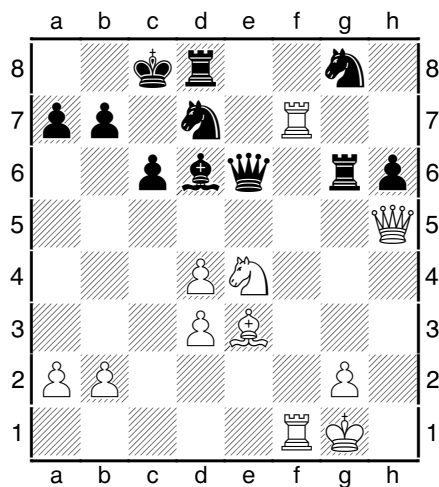
Ben (wit) zag het blijkbaar ook zo en speelde **1.Pg4! Lg7 2.Pe3! Tb7 (Ke5? 3.Pc4+)** **3.Pc4!** en het passieve Ph2 heeft nu een belangrijke positionele positie ingepakt en het kan daar niet verjaagd of aangevallen worden. Het verdedigt er pion b2 en de toegang tot pion e4 en valt pion a5 aan. Wit heeft dus de positionele waarde van zijn paard erg sterk verhoogd en de ACTIVITEIT van zijn stukken verbeterd.



Musselman (USA) - **Gooris (BEL)**  
Hoe maakt zwart maakt het af.?

Niet zo moeilijk, maar in een hektische partij kan dit snel overzien worden.

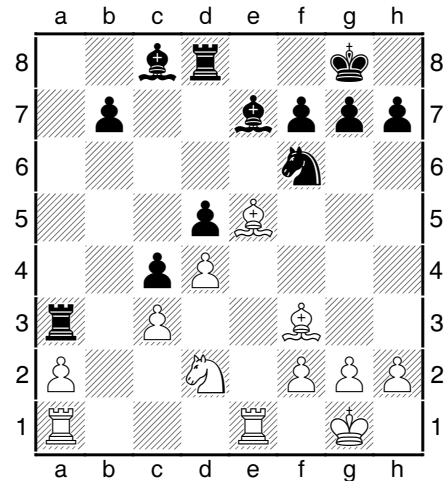
Met **20...Df5!** gaat wit mat want na 21.Kh2 (er dreigt immers 21...Dxh3+ en 22...Dg2#) komt 21...Lc7+ en mat volgt.



Tremblay (CAN) - **Vercauteren (BEL)**  
Kies uit 24...Pe7 of 24...Dg4.

Zwart vergiste zich met **24...Dg4?** wat na 25.DxDg4 TxDg4 26.PxLe6+ een stuk verloor.

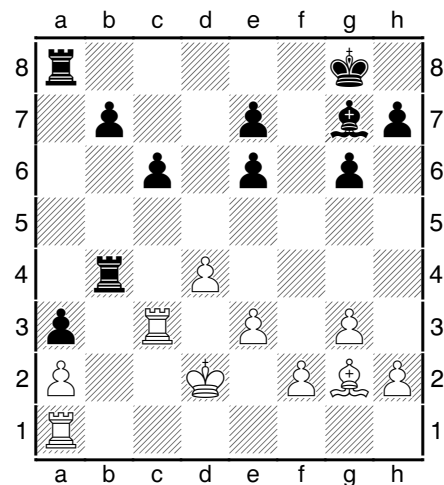
Vandaar dat **24...Pe7** beter had geweest.



**Windey (BEL)** - Koopmeiners (GER)  
Wit aan zet miste hier een mooie wending tegen een sterke Duitser. Doe jij beter ?

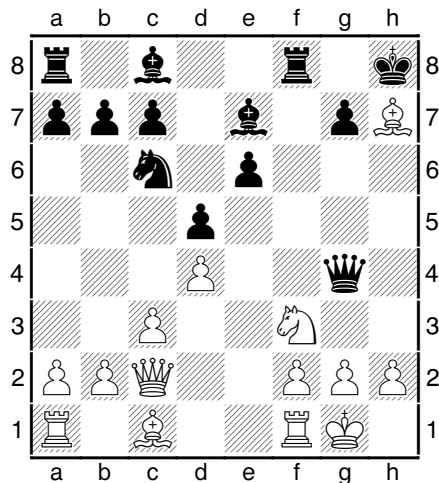
Met **18.Lc7!** wint wit materiaal in alle varianten:

- 18...Td7 (Te8) 19.TxLe7! TxTe7  
20.Ld6! met aanval op Te7 en Ta3.
- 18...Kf8 19.LxTe8
- 18...Le6 19.LxTd8



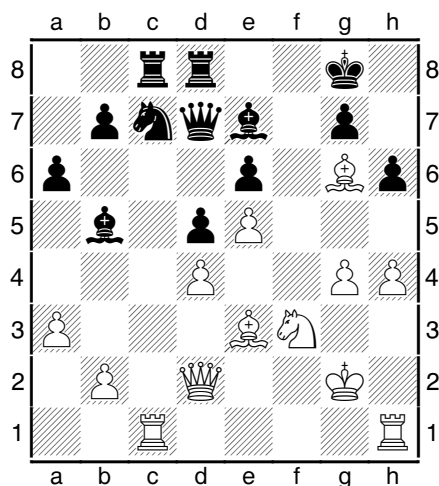
Ulusoy (TUR) - **Deneyer (BEL)**  
Zwart aan zet.

Zwart onderzocht de stelling en zag dat pion d4 Negatief Verdedigd stond en bovendien staan Tc3 en Ta1 in het vizier van Lg7. Met het schitterende **24...e5!!** verhoogde zwart zijn voordeel. Wit verliest immers een belangrijke pion vanwege de druk door Lg7 op de lange diagonaal.



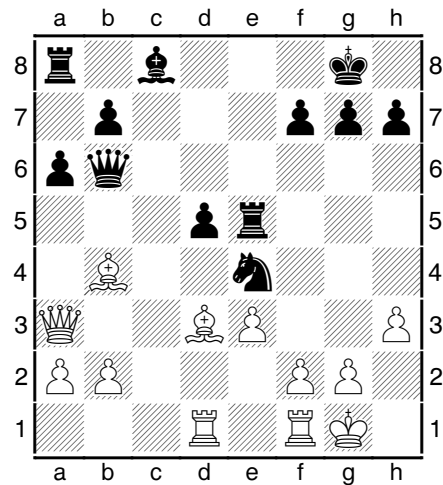
**Cappon (BEL)** - Girdziusas (LTU)  
De Belg miste hier een verborgen winst.  
Doe jij beter ? Wit aan zet.

Wit overzag dat Dg4 weinig of geen ruimte heeft.  
Met **15.h3!!** Dh5 16.Lg6 had hij de zwarte Dame kunnen vangen.



Onley (ENG) - **Rosseel (BEL)**  
Even ons voorstellingsvermogen oefenen.  
Wit "rekent": 29.Lxh6 gxf6 30.Dxh6 Lf8  
31.Dg5 Dg7 32.TxPc7 TxTc7 en hoe gaat het dan verder ?

Wit wint dan materiaal met **33.DxTd8**.



Mottais (FRA) - **Geerts (BEL)**  
Zie je een kansrijke voortzetting voor zwart ?

Zwart probeerde terecht zijn geluk met **20...Lxh3!?** wat hem mooie aanvalskansen gaf tegen een sterkere tegenstander. Na 21.gxLh3 Dg6+ is de stelling immers in een dynamisch evenwicht.

